

RAPPORT TECHNIQUE

Installation et configuration

Active Directory Domain Services (AD DS)

Windows Server 2019 — Domaine gourmet.local

| | |
|------------------------|----------------------|
| Serveur cible | SRV-W2019 |
| Domaine | gourmet.local |
| Système d'exploitation | Windows Server 2019 |
| Rôles installés | AD DS, DNS |
| Utilisateurs créés | MAXIME, MILAN, OIHAN |
| Groupe créé | Drive |
| Date | 27 mars 2026 |

Document à usage interne

1. Lancement de l'assistant d'ajout de rôles

La première étape consiste à ouvrir le Gestionnaire de serveur sur SRV-W2019 et à accéder au menu Gérer pour lancer l'assistant d'ajout de rôles et fonctionnalités.

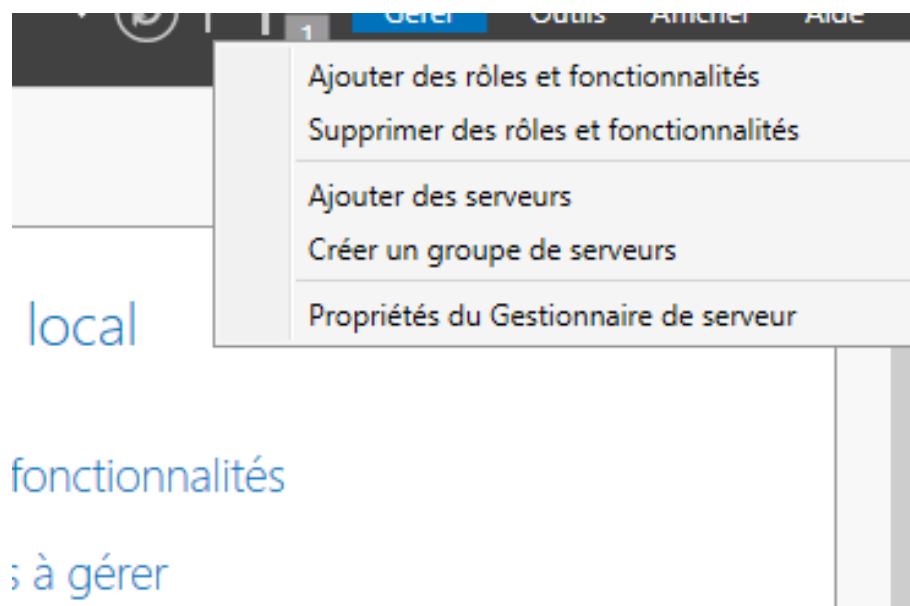
1.1 Accès au menu Gérer

Depuis le Gestionnaire de serveur, cliquer sur Gérer dans la barre de menu en haut à droite. Un menu déroulant apparaît avec les options suivantes :

- Ajouter des rôles et fonctionnalités
- Supprimer des rôles et fonctionnalités
- Ajouter des serveurs
- Créer un groupe de serveurs
- Propriétés du Gestionnaire de serveur

Sélectionner Ajouter des rôles et fonctionnalités pour démarrer l'assistant.

Figure 1 — Menu Gérer du Gestionnaire de serveur : sélection de « Ajouter des rôles et fonctionnalités »



2. Installation du rôle AD DS et promotion du serveur

Une fois le rôle Active Directory Domain Services installé, le Gestionnaire de serveur affiche une notification indiquant que l'installation est démarrée sur SRV-W2019. L'étape suivante est la promotion du serveur en contrôleur de domaine via l'assistant de Configuration de déploiement.

2.1 Notification d'installation et assistant de déploiement

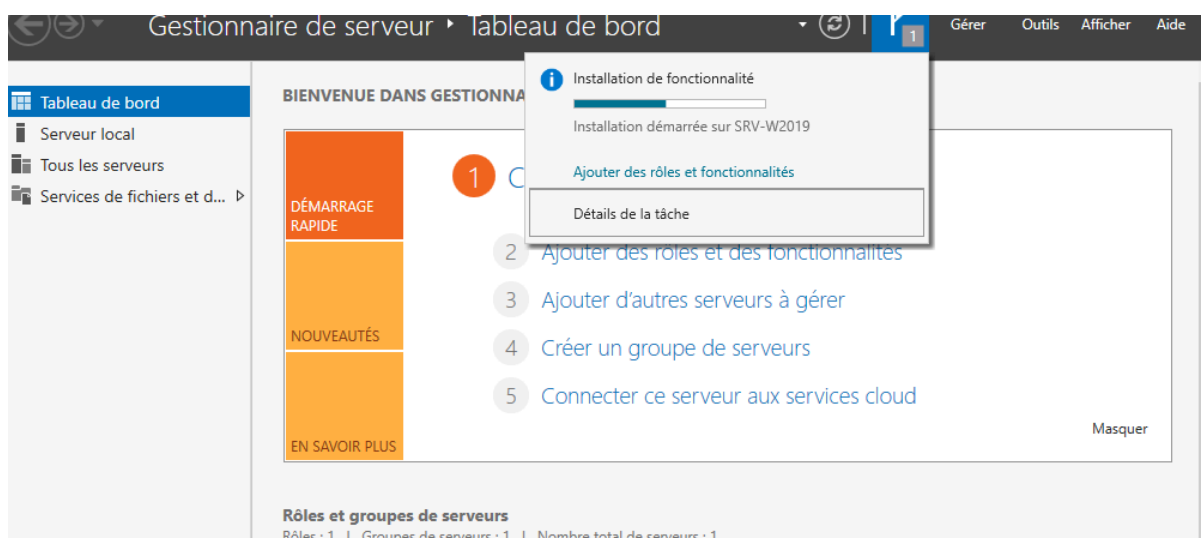
Après l'installation du rôle, une notification apparaît dans le tableau de bord du Gestionnaire de serveur. Elle indique « Installation démarrée sur SRV-W2019 » avec le lien Ajouter des rôles et fonctionnalités. Dans la barre latérale gauche, on peut vérifier que les rôles AD DS, DHCP et DNS sont bien listés.

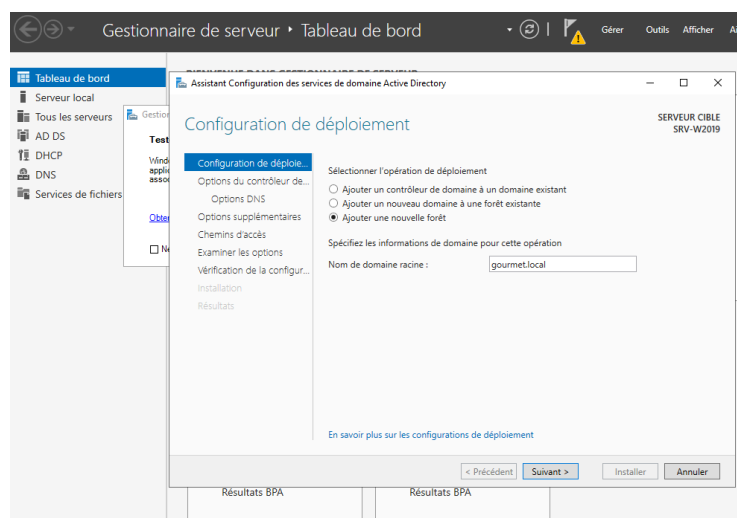
En cliquant sur la notification, l'assistant de Configuration de déploiement s'ouvre. Il propose trois opérations de déploiement :

- Ajouter un contrôleur de domaine à un domaine existant (option par défaut cochée)
- Ajouter un nouveau domaine à une forêt existante
- Ajouter une nouvelle forêt

Puisqu'il s'agit de créer un tout nouveau domaine, l'option Ajouter une nouvelle forêt est sélectionnée. Le nom de domaine racine saisi est : gourmet.local.

Figure 2 — Tableau de bord avec notification d'installation sur SRV-W2019 + assistant de Configuration de déploiement (domaine gourmet.local)





2.2 Étapes de la promotion en contrôleur de domaine

| | |
|---|--|
| 1 | Dans le Gestionnaire de serveur, cliquer sur l'icône de notification (drapeau) puis sur « Promouvoir ce serveur en contrôleur de domaine ». |
| 2 | Dans l'assistant de Configuration de déploiement, sélectionner « Ajouter une nouvelle forêt ». |
| 3 | Saisir le nom de domaine racine : gourmet.local, puis cliquer sur Suivant. |
| 4 | Définir les niveaux fonctionnels de la forêt et du domaine (Windows Server 2016 recommandé), puis saisir un mot de passe DSRM fort. |
| 5 | Sur la page Options DNS, laisser les paramètres par défaut et ignorer l'avertissement de délégation (normal pour un nouveau domaine), cliquer sur Suivant. |
| 6 | Vérifier que le nom NetBIOS généré est GOURMET, puis cliquer sur Suivant. |
| 7 | Passer à l'étape Chemins d'accès pour vérifier les emplacements de stockage (voir section suivante). |
| 8 | Examiner le résumé, puis cliquer sur Installer. Le serveur redémarre automatiquement à la fin. |

3. Chemins d'accès AD DS et prérequis

Avant de lancer l'installation définitive, l'assistant vérifie les prérequis et permet de configurer l'emplacement des fichiers AD DS.

3.1 Page « Chemins d'accès »

L'assistant affiche la page Chemins d'accès permettant de spécifier où seront stockés les fichiers de la base de données AD DS, les fichiers journaux et le dossier SYSVOL. Les chemins par défaut de Windows Server 2019 sont conservés :

| Dossier | Chemin par défaut |
|------------------------------|-------------------|
| Base de données AD DS (NTDS) | C:\Windows\NTDS |
| Fichiers journaux | C:\Windows\NTDS |
| Dossier SYSVOL | C:\Windows\SYSVOL |

3.2 Page « Avant de commencer » — Prérequis

L'assistant d'ajout de rôles et de fonctionnalités affiche également une page récapitulant les prérequis à vérifier avant de continuer :

- Le compte administrateur possède un mot de passe fort
- Les paramètres réseau, comme les adresses IP statiques, sont configurés
- Les dernières mises à jour de sécurité de Windows Update sont installées

Si l'une de ces conditions n'est pas satisfaite, l'assistant recommande de fermer la fenêtre, d'effectuer les corrections puis de relancer l'assistant. La case « Ignorer cette page par défaut » peut être cochée pour les prochaines utilisations.

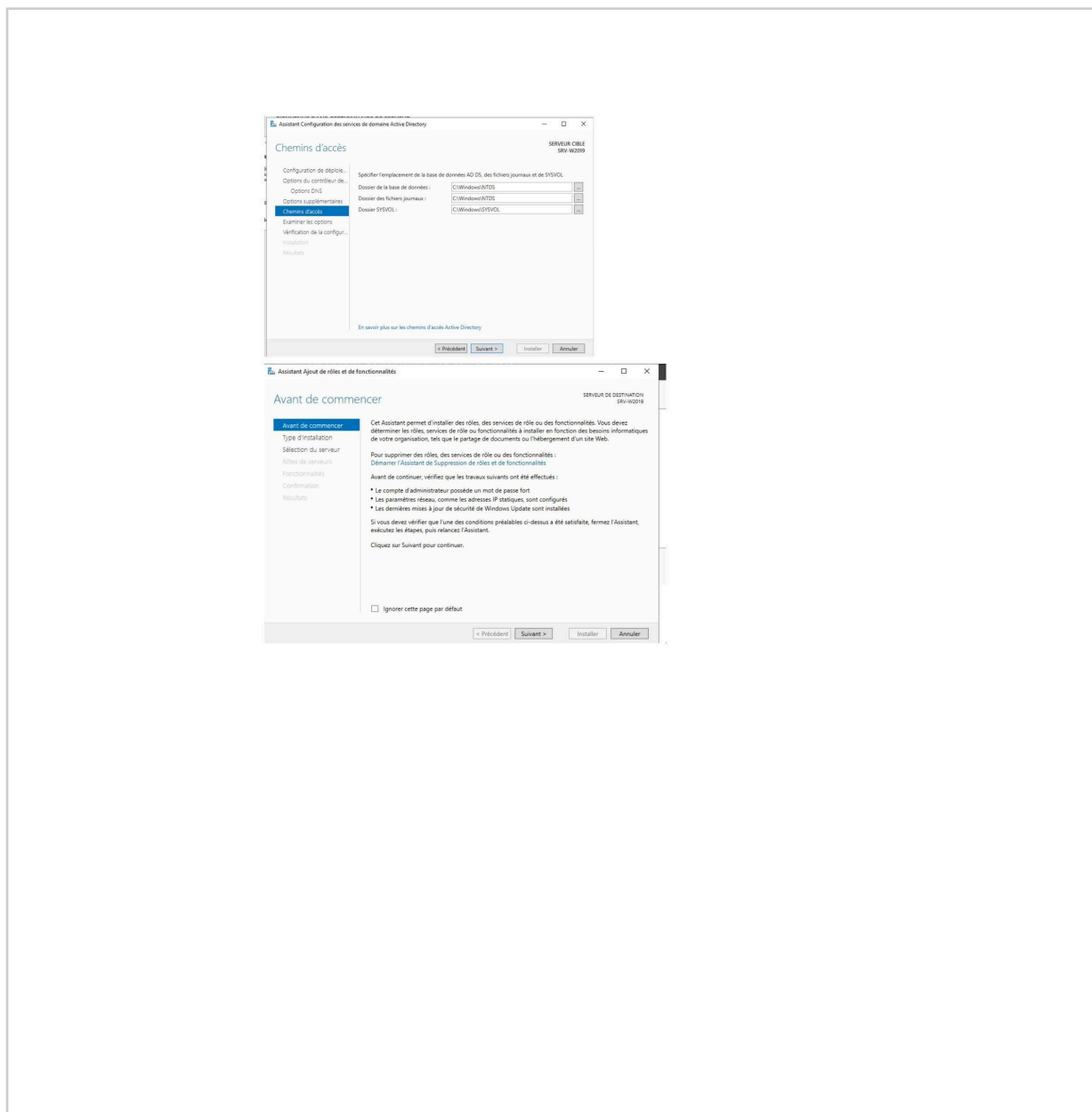


Figure 3 — Page « Chemins d'accès » (NTDS/SYSVOL sur SRV-W2019) et page « Avant de commencer » avec les prérequis

4. Installation et résultat — Utilisateurs et ordinateurs AD

4.1 Écran d'installation et avertissements

Lors de la phase d'installation, l'assistant affiche l'état d'avancement. Le message « Configuration du service Serveur DNS en cours sur cet ordinateur... » confirme que le service DNS intégré à AD DS est en cours de configuration sur SRV-W2019.

Trois avertissements (non bloquants) sont affichés à ce stade :

⚠ Paramètre de sécurité « Autoriser les algorithmes de chiffrement compatibles avec Windows NT 4.0 » : ce paramètre empêche l'utilisation d'algorithmes de chiffrement faibles lors de l'établissement de sessions sur un canal sécurisé. Il est recommandé de le laisser désactivé.

⚠ Aucune adresse IP statique n'a été attribuée à la carte réseau. Il est impératif d'affecter une adresse IP statique à toutes les cartes réseau physiques pour que l'opération DNS soit fiable.

⚠ Impossible de créer une délégation pour ce serveur DNS car la zone parente est introuvable. Si intégration avec une infrastructure DNS existante, créer manuellement une délégation dans la zone parente.

Ces avertissements n'empêchent pas l'installation. Cliquer sur Installer pour lancer la promotion du serveur.

4.2 Console Utilisateurs et ordinateurs Active Directory

Après le redémarrage du serveur, la console Utilisateurs et ordinateurs Active Directory (dsa.msc) affiche l'arborescence complète du domaine gourmet.local. On y retrouve tous les conteneurs par défaut ainsi que les utilisateurs créés.

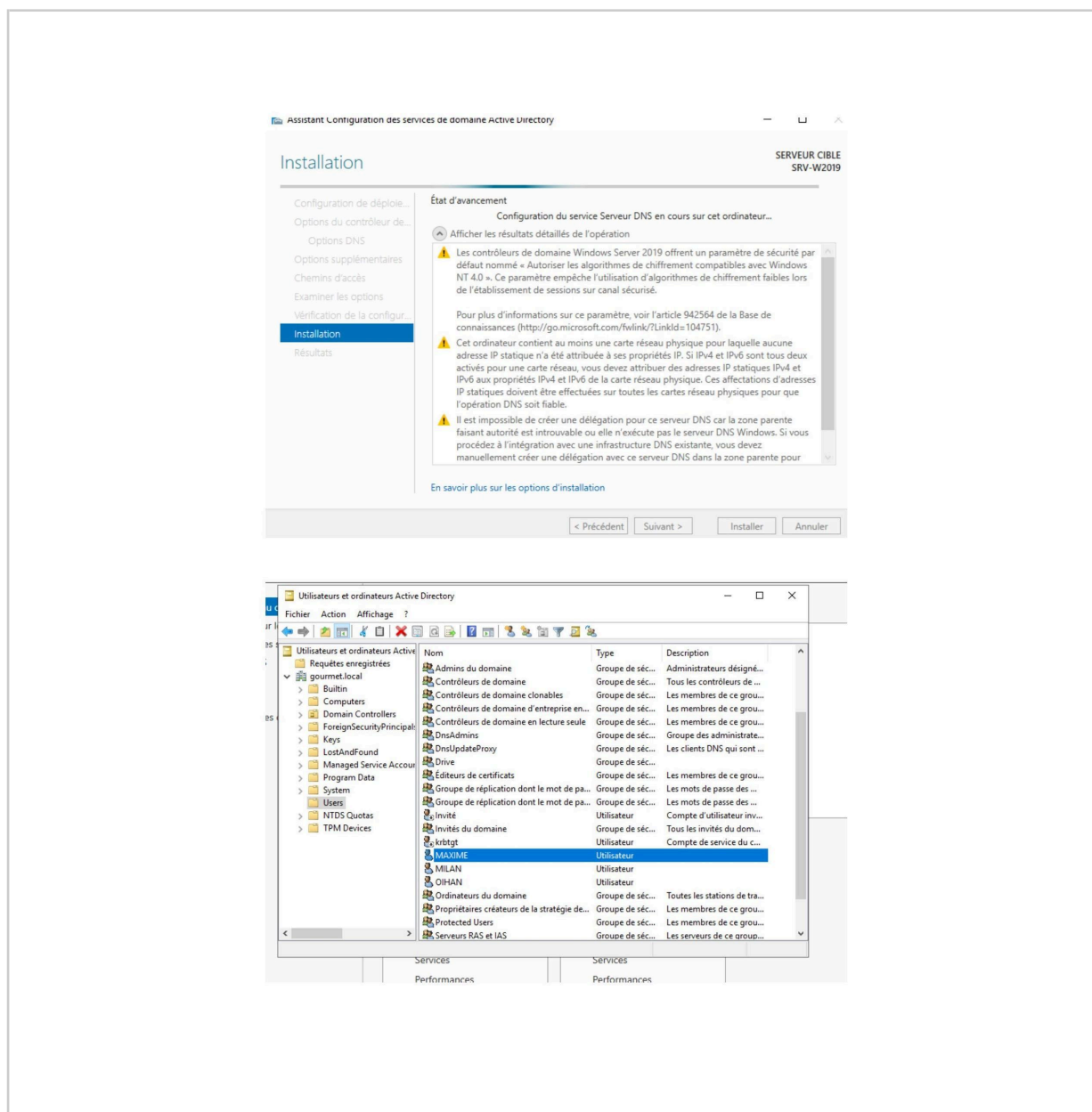


Figure 4 — Écran d'installation avec avertissements DNS + console Utilisateurs et ordinateurs AD (domaine gourmet.local avec MAXIME, MILAN, OIHAN)

4.3 Arborescence du domaine gourmet.local

Les conteneurs et unités d'organisation visibles dans la console sont les suivants :

| Conteneur / UO | Rôle |
|---------------------------|---|
| Builtin | Groupes d'administration locaux intégrés au domaine |
| Computers | Comptes d'ordinateurs membres du domaine (par défaut) |
| Domain Controllers | Compte du contrôleur de domaine SRV-W2019 |
| ForeignSecurityPrincipals | Principaux de sécurité issus de domaines externes |

| Conteneur / UO | Rôle |
|--------------------------|--|
| Keys | Clés de chiffrement du domaine |
| LostAndFound | Objets orphelins (sans conteneur parent) |
| Managed Service Accounts | Comptes de service managés (MSA) |
| Program Data | Données d'applications liées au domaine |
| System | Objets système et de configuration du domaine |
| Users | Utilisateurs et groupes par défaut (dont MAXIME, MILAN, OIHAN) |
| NTDS Quotas | Quotas de l'annuaire AD DS |
| TPM Devices | Périphériques TPM enregistrés dans le domaine |

5. Création des utilisateurs et du groupe Drive

Trois comptes utilisateurs ont été créés dans le conteneur Users du domaine gourmet.local : MAXIME, MILAN et OIHAN. Un groupe de sécurité nommé Drive a également été créé pour regrouper ces utilisateurs.

5.1 Vue des objets dans le conteneur Users

Dans la console Utilisateurs et ordinateurs Active Directory, le conteneur Users affiche l'ensemble des groupes de sécurité par défaut du domaine ainsi que les objets créés manuellement. On peut y voir le groupe Drive (sélectionné, type Groupe de sécurité) et les trois utilisateurs MAXIME, MILAN et OIHAN de type Utilisateur.

5.2 Propriétés du groupe Drive — onglet Membres

L'ouverture des propriétés du groupe Drive, onglet Membres, révèle que les trois utilisateurs du domaine y sont rattachés. Leur chemin LDAP complet est gourmet.local/Users, confirmant qu'ils appartiennent bien au conteneur Users du domaine.

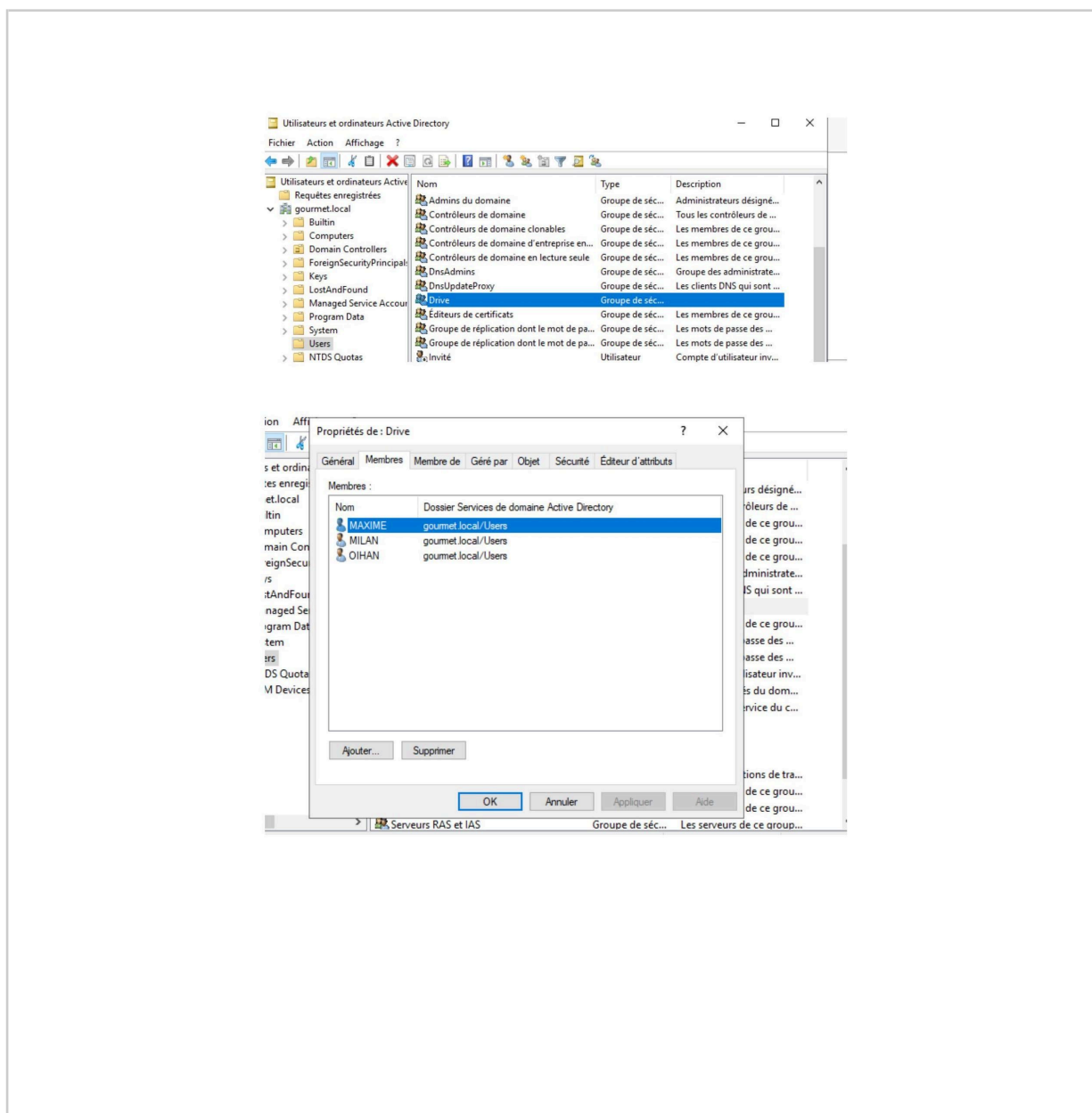


Figure 5 — Groupe Drive sélectionné dans Users + propriétés du groupe Drive avec les membres MAXIME, MILAN et OIHAN

5.3 Récapitulatif des objets créés

| Objet | Type | Conteneur | Détail |
|--------|--------------------|-----------|-------------------------------|
| MAXIME | Utilisateur | Users | Membre du groupe Drive |
| MILAN | Utilisateur | Users | Membre du groupe Drive |
| OIHAN | Utilisateur | Users | Membre du groupe Drive |
| Drive | Groupe de sécurité | Users | Contient MAXIME, MILAN, OIHAN |

5.4 Procédure de création d'un utilisateur

| | |
|---|--|
| 1 | Ouvrir la console Utilisateurs et ordinateurs Active Directory (dsa.msc). |
| 2 | Faire un clic droit sur le conteneur Users > Nouveau > Utilisateur. |
| 3 | Saisir le prénom et le nom d'ouverture de session (ex. : MAXIME), cliquer sur Suivant. |
| 4 | Définir un mot de passe conforme à la politique du domaine, cliquer sur Suivant puis Terminer. |

5.5 Procédure de création du groupe Drive et ajout des membres

| | |
|---|--|
| 1 | Dans le conteneur Users, faire un clic droit > Nouveau > Groupe. |
| 2 | Nommer le groupe Drive, laisser le type Groupe de sécurité et l'étendue Domaine local, cliquer sur OK. |
| 3 | Double-cliquer sur le groupe Drive, aller dans l'onglet Membres. |
| 4 | Cliquer sur Ajouter, saisir MAXIME puis valider. Répéter pour MILAN et OIHAN. |
| 5 | Cliquer sur OK pour enregistrer. Les trois utilisateurs apparaissent dans l'onglet Membres avec le chemin gourmet.local/Users. |

6. Synthèse et vérifications

L'ensemble des opérations documentées dans ce rapport couvre l'installation du rôle AD DS, la création de la forêt et du domaine gourmet.local sur SRV-W2019, ainsi que la création des utilisateurs et du groupe Drive.

6.1 Liste de contrôle

| Point de vérification | Statut | Note |
|--|--------------------------|----------|
| Menu Gérer > Ajouter des rôles et fonctionnalités accessible | ✓ | Fig. 1 |
| Rôle AD DS installé sur SRV-W2019 | ✓ | Fig. 2 |
| Option « Ajouter une nouvelle forêt » sélectionnée | ✓ | Fig. 2 |
| Nom de domaine racine : gourmet.local | ✓ | Fig. 2 |
| Chemins NTDS et SYSVOL configurés (C:\Windows) | ✓ | Fig. 3 |
| Prérequis vérifiés (mot de passe, IP statique, MAJ) | ✓ | Fig. 3 |
| Installation terminée, avertissements DNS connus | ✓ | Fig. 4 |
| Console AD ouverte, arborescence gourmet.local visible | ✓ | Fig. 4 |
| Utilisateurs MAXIME, MILAN, OIHAN créés dans Users | ✓ | Fig. 4/5 |
| Groupe Drive créé avec les 3 membres | ✓ | Fig. 5 |
| Adresse IP statique à affecter à la carte réseau | <input type="checkbox"/> | À faire |
| Test de jonction d'un poste client au domaine | <input type="checkbox"/> | À faire |

Fin du rapport — gourmet.local / SRV-W2019